

斯宾塞教育学理论与儒家思想的耦合对当代武术教育的影响

白天昊^{1*}, 孙佳慧¹

(¹ 大庆师范学院 体育学院, 黑龙江 大庆 163712)

摘要: 武术教育是中华优秀传统文化传承的重要载体, 其发展需顺应时代潮流实现传统与现代的融合。斯宾塞教育学理论与武术教育中的儒家思想在育人目标、教学实践、价值导向等方面存在内在耦合性, 且在结合儒家思想, 提供出三个维度呈现动态耦合特征。本研究以系统学理论为基础, 剖析二者的耦合机理与动态演化过程, 归纳出倒退型、停滞型、循环型、可持续增长型四种耦合演化模式。研究认为, 当代武术教育需规避倒退型与停滞型耦合, 突破循环型耦合, 向可持续增长型耦合转型; 并从思想理念、价值意识、教学实践、外部保障四个维度提出耦合发展路径, 为当代武术教育的现代化发展提供理论支撑与实践参考。

关键词: 武术教育; 斯宾塞教育学; 儒家思想; 耦合机理

DOI: <https://doi.org/10.71411/rwxk.2026.v1i4.1322>

The Influence of the Coupling between Spencer's Pedagogical Theory and Confucianism on Contemporary Wushu Education

Bai Tianhao^{1*}, Sun Jiahui¹

(¹ Daqing Normal University, School of Physical Education, Daqing, Heilongjiang, 163712, China)

Abstract: Wushu education is an important carrier for the inheritance of excellent traditional Chinese culture, and its development needs to conform to the trend of the times to realize the integration of tradition and modernity. There is an inherent coupling between Spencer's pedagogical theory and Confucianism in Wushu education in terms of educational goals, teaching practice, value orientation and other aspects, and the integration with Confucianism presents dynamic coupling characteristics in three dimensions. Based on systematic theory, this study analyzes the coupling mechanism and dynamic evolution process of the two, and summarizes four coupling evolution modes: regressive, stagnant, circular and sustainable growth. The study holds that contemporary Wushu education should avoid regressive and stagnant coupling, break through circular coupling, and transform towards sustainable growth coupling. It also puts forward coupling development paths from four dimensions: ideological concept, value consciousness, teaching practice and external guarantee, so as to provide theoretical support and

基金项目: 传统武术“刚劲”美学与铁人精神的互文性研究(立项号: DSGB2026217)

作者简介: 白天昊(1997-), 男, 黑龙江哈尔滨, 硕士, 助教, 研究方向: 武术教育发展与美学研究

孙佳慧(2004-), 女, 黑龙江大庆, 本科, 研究方向: 小学教育

通讯作者: 白天昊, 通讯邮箱: 2450862903@qq.com

practical reference for the modernization of contemporary Wushu education.

Keywords: Wushu Education ; Spencer's Pedagogy ; Confucianism ; Coupling Mechanism

引言

新时代, 坚定文化自信、建设文化强国已成为民族复兴的精神坐标^[1]。党的二十大报告明确提出: “推进文化自信自强, 铸就社会主义文化新辉煌”, 强调要“弘扬以伟大建党精神为源头的中国共产党人精神谱系”, 同时要“推动中华优秀传统文化创造性转化、创新性发展”^[2]。在这一宏观视域下, 将中华优秀传统文化与革命文化进行有机融合, 成为构建中国特色哲学社会科学学科体系与话语体系的重要命题。

武术作为中华优秀传统文化的精粹, 历经千年发展与儒家思想深度交融, “仁、义、礼、智、信”的儒家核心理念融入武术教学、武德培育、传承发展的全过程, 构筑了武术教育的文化底色^[3]。但在教育现代化与文化多元化的背景下, 传统武术教学逐渐暴露出教学模糊化、经验化、强制化等问题, 难以适应当代教育的发展要求^[4]。因此, 本文尝试用中西结合的方式, 以斯宾塞教育学为例, 为武术教育转型提供了新视角。基于此, 本文以斯宾塞教育学理论为研究对象, 探讨其与儒家思想在武术教学中的耦合机理、演化模式与发展路径, 旨在为构建传统与现代兼容的当代武术教育体系提供理论支撑。

1 分析儒家思想在武术教育中显现的当下困境

武术教学讲究“师傅领进门, 修行在个人”, 强调习武者在动作练习中自我领悟、反思精进, 其本质是教师引导下的主体自觉^[5]。在传统武术传承的历史语境中, “体悟”具有特定的合理性: 受限于古代教育条件与武术门派“口传心授”的传承模式, 师父通过示范和口诀传授技艺要点, 徒弟需在长期反复练习、身体力行中“悟”出动作的内在规律与技击含义。这种“体悟”建立在师父严格把关、循序渐进指导的基础上, 是“师导”与“生悟”的有机耦合——师父传授精髓, 徒弟内化吸收, 二者相辅相成, 与单纯的“自我摸索”有本质区别。然而在当代武术教学中, 部分教师将“体悟”简化为“自我摸索”, 导致教学过程缺乏系统性与层次性: 教师仅传授基础动作或完整套路, 缺乏循序渐进的讲解与指导, 将教学责任推给学生的“自我领悟”; 教学内容照搬大纲, 忽视学生的反思节奏与理解程度, 当学生动作出现错误时, 简单归因为“悟性不足”, 而非反思自身教学方法的问题。

儒家“父为子纲”的伦理观演化出的“师道尊严”, 本是强调尊师重道的教学礼仪。在传统武术教学中, “师道尊严”与“经验化教学”在特定历史条件下具有耦合的必然性: 古代信息传播渠道极为有限, 武术技艺的传承高度依赖师父个人的身体经验与门派代际积累, 师父的经验被视为最可靠、甚至唯一的“教材”, “唯师是从”能够保证技艺纯正、避免误入歧途, 同时维护门派内部的权威秩序。这种耦合在当时具有保护文化遗产、稳定传承秩序的积极意义。然而在当代武术教学中, 这一耦合逐渐走向僵化与脱节。“师道尊严”被曲解为以教师为绝对中心的经验化教学, “一日为师, 终身为父”的观念演变为学生对教师经验的绝对服从。多数教师过度依赖自身教学经验与门派传承, 忽视对学生身体素质、接受能力、个体差异的考查, 采用“一视同仁”的教学方式; 旧时的门派壁垒与经验壁垒尚未完全打破, 部分教师拒绝创新教学方法, 导致教学与当代学生的认知特点、学习需求严重脱节, 也限制了武术教学的多元化发展^[6]。

2 斯宾塞教育学理论与儒家思想的耦合机理

社科领域的耦合理论，即社会主体间在特定条件下相互作用、相互联系，并实现社会资源体系的整合。斯宾塞教育学理论与儒家思想的耦合系统是符合贝塔朗菲一般系统理论的，可以进行动态演化特征，并建立数学模型来模拟两者动态耦合过程，预测、分析耦合系统发展过程，结合当前客观事实，对斯宾塞教育学理论与儒家思想的耦合发展可能性形态进行描述，通过分析其耦合路径，探寻耦合方向，找到耦合领域，以及对应的理论支撑（如图1所示），以期二者为武术教学的可持续发展作出贡献。

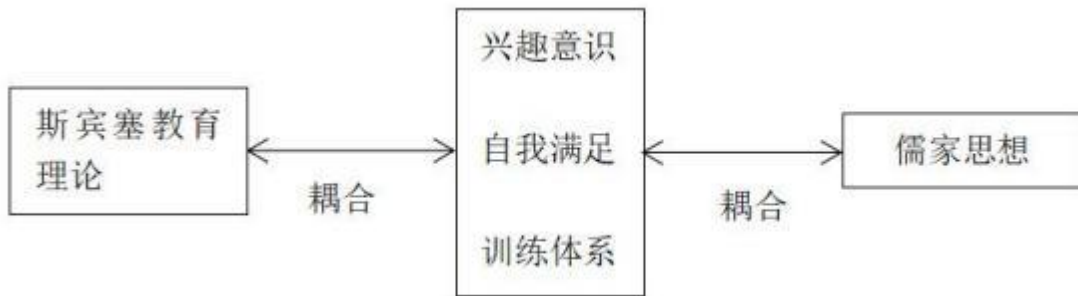


图1 斯宾塞教育学理论与儒家思想在武术教学中耦合

假设斯宾塞教育学理论为 $f(x)$ ，儒家教育学理论为 $g(y)$ ，经过计算这两个元素的演化方程分别是 $f'(x) = d(X)/dt, g'(y) = d(y)/dt$ ；两个元素相互影响和牵制，使得系统中任何一个因素的变化都将引起整个系统的变化。整个耦合发展系统的演化速度 $V = f'(f'(x), g'(y))$ 。假定斯宾塞教育学理论与儒家思想的融合发展具有一定的周期性，斯宾塞教育学理论与儒家思想的动态耦合关系满足S形发展机制（图2），变化速度 V 从缓慢加速再到平缓发展、螺旋上升的动态过程。在二维坐标系中建立关于 V 的模型图表示 V 的演化。 V 是在 $f'(x)$ 与 $g'(y)$ 的耦合作用下产生的，如图3所示，系统耦合度 $\beta = \arctan(f'(x)/g'(y))$ ，代表整个系统的演化状态和斯宾塞教育学理论与儒家思想的耦合程度，按照耦合程度 β 不同可以将一个周期内演化过程分为3个阶段。

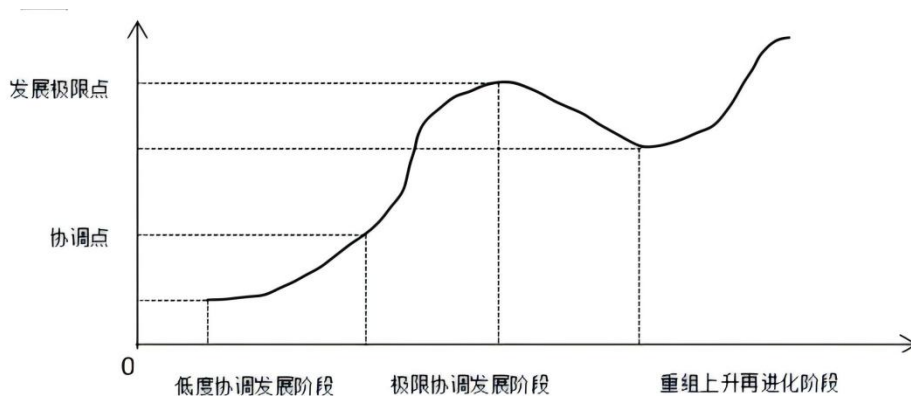


图2 系统耦合发展过程

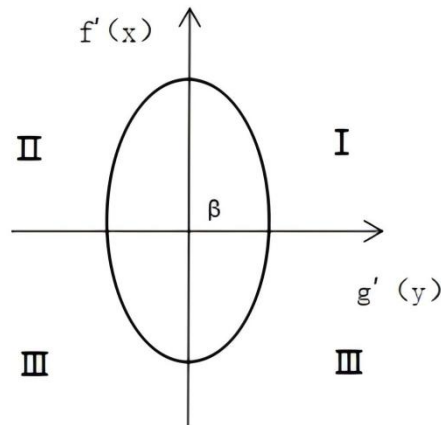


图3 系统耦合速度演化模型图

低度协调阶段 ($0^\circ \leq \theta < 90^\circ$): 在此阶段, 斯宾塞教育学理论开始进入武术教学领域, 与儒家思想初步接触。初期二者影响尚未形成有序结构, 武术教学仍以传统模式为主。随着耦合度增加, 斯宾塞教育理论的影响逐渐显现, 从试探性融合到逐步介入, 但尚未对儒家思想的主导地位构成实质挑战。此阶段在武术教学中表现为教师对新理念的观望与局部尝试。

极限协调阶段 ($90^\circ \leq \theta < 180^\circ$): 此阶段斯宾塞教育学理论在武术教学中的融合进入高速发展期, 教师教学理念加速转变, 训练体系、兴趣培养、个体意识等方面出现明显变化。与此同时, 本土文化的自我保护机制与东西方教育理念的内在矛盾逐渐凸显, 二者发展的平衡面临挑战, 潜在张力增大。此阶段在武术教学中体现为传统与现代教学方式并存、冲突与融合并行的状态。

重组上升阶段 ($180^\circ \leq \theta < 360^\circ$): 当极限状态下的冲突难以通过简单融合解决时, 系统进入重组期。新理念与旧传统在碰撞中消磨、调适, 可能出现分化, 也可能走向新的协调。此阶段需要外部力量的介入, 如权威专家的理论阐释、政府政策的引导支持, 以促进二者在更高层次上形成新的耦合结构。这一过程在武术教学中体现为对“原汁原味”传统与“适应时代”创新之间的辩证统一。

3 斯宾塞教育学理论与儒家思想的耦合演化模式

根据二者在武术教学中的融合程度、实践效果与发展趋势, 耦合系统呈现倒退型、停滞型、循环型、可持续增长型四种演化模式, 不同模式反映了武术教育中西融合的不同发展状态。(如图4)

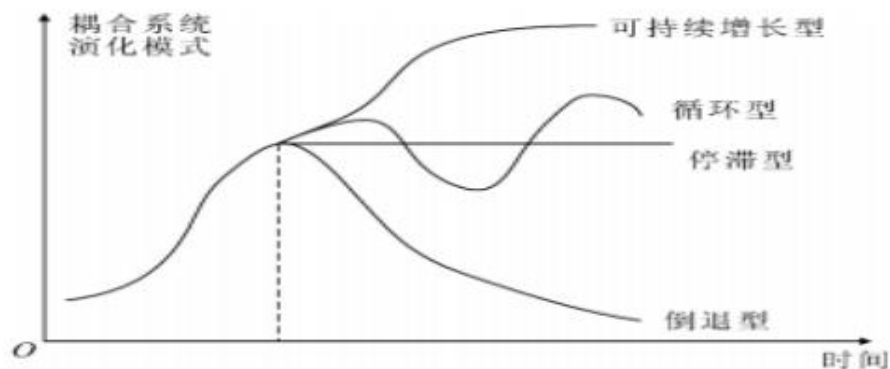


图4

3.1 倒退型模式

该模式表现为极端化的二元对立：要么全盘否定儒家思想与传统武术教学，盲目照搬斯宾塞教育学理论，将武术教育简化为纯体能、纯竞技的科学训练，丧失武术的文化底色与武德内核；要么固守传统，完全排斥西方教育理念，将斯宾塞的“快乐教育”“科学教育”视为“离经叛道”，认为其会破坏武术的“原汁原味”。二者的耦合因极端对立而破裂，武术教育要么陷入“西化失根”，要么回归“墨守成规”，均无法实现现代化发展。

3.2 停滞型模式

该模式表现为表面化、形式化的融合：武术教育工作者虽认识到斯宾塞教育学理论的借鉴价值，但因传统教学观念根深蒂固，仅将其少数理念进行形式化应用，未从根本上改变教学模式^[7]。例如，在教学中增加少量趣味练习，却仍沿用“基本功-套路”的单一训练模式；口头强调“学生主体”，却仍保持教师绝对主导的教学方式。儒家思想仍占据绝对主导地位，二者的耦合仅停留在表面，未产生实质性的教学变革，武术教育发展陷入停滞。

3.3 循环型模式

循环型模式中，系统的发展会处于往复循环的状态，会因意识、训练等问题使耦合系统呈现衰退迹象，但可以通过权威专家的推荐、教育成果的展现以及政府政策上的引导来消除衰退的现象，例如，向群众展示教学成功案例来引导更多的武术教师模仿教学，使其继续走向极限发展。但依靠自身宣传达到效果的时间较长，需要依赖教育部门政策的支持，保证耦合系统不会出现倒退迹象。

3.4 可持续增长型模式

当耦合模型到达极限状态时，必将进入新的演化周期，此时武术教师对于斯宾塞理论有着良好的认知，认识到只有取其精华，去其糟粕，将斯宾塞教育学理论与儒家思想相结合的教学，才能使武术更有吸引力，学生更愿意练习武术，有益于自身品牌影响的推广，利于招生，获得财富。斯宾塞所提倡的“科学知识最有价值”说明武术教学中硬件的更新也是可持续发展的重要策略之一。不断的引进新的器械，找到赞助企业实现资金注入，运用现代科学如：运动生理学、运动生物力学、运动解剖学等学科知识同武术“礼、教、忠、义”品德进行武术教学。使斯宾塞教育学理论与儒家思想的耦合随着社会发展达到可持续增长^[8]。

综上，目前武术教学中斯宾塞教育理论与儒家思想的耦合发展依旧处于模糊的状态，即使众多学者以及教育部门都在提倡中西结合的教学模式，但在武术教学中西方思想的输入依旧无法撼动根深蒂固的儒家思想，企业赞助有限无法满足更多的小武馆，使得武术教学模式在基层的发展依旧是传统的教学模式。应该积极摆脱倒退型和停滞型模式，突破循环型模式，努力走上可持续发展的增长型模式。

4 斯宾塞教育学理论与儒家思想的耦合发展路径

斯宾塞教育学理论与儒家思想在武术教学中的耦合，是一个系统、渐进、双向调适的过程，需立足当代武术教育的实际困境，从思想理念、价值意识、教学实践、外部保障四个维度构建耦合发展路径，实现二者的深度融合与协同增效^[9]。

4.1 思想理念维度：双向调适

思想理念的耦合是二者融合的前提，核心是摒弃片面解读，实现传统与现代的理念融通。一方面，坚守儒家思想的核心价值，摒弃其在武术教学中的僵化解读与应用——以“仁、义、礼、智、信”筑牢武术教育的武德内核，以“启发式教学”“因材施教”优化教学方式，摒弃“教师绝对主导”“形式化教学”的落后理念；另一方面，吸收斯宾塞教育学理论的科学内核，规避其过度功利化倾向——践行“快乐教育”“科学教育”理念，尊重学生的主体地位，遵循身心发展规律开展教学，避免将“完满生活”曲解为“唯功利、唯实用”^[10]。通过双向调适，构建“传统武德与现代教育理念兼容”的武术教育思想体系。

4.2 价值意识维度：德技并修

价值意识的耦合是二者融合的核心，旨在树立“德技并修、体用合一”的武术教育价值观念。一方面，明确武术教育的现代价值，结合斯宾塞“为完满生活做准备”的理念，让学生认识到武术是强身健体、完善自我、服务生活的手段，激发其学习的内在动力，摒弃“为练拳而练拳”的单一价值认知；另一方面，强化武术教育的文化与道德价值，依托儒家武德理念，培养学生的道德品格、家国情怀与文化自信，规避“重技轻德”“功利化习武”的极端倾向。让习武者在提升技艺的同时，树立正确的习武观，实现“个人发展与道德养成”“技艺提升与文化传承”的统一。

4.3 教学实践维度：落地实操

教学实践的耦合是二者融合的关键，需将耦合理念转化为具体、可操作的教学方法，推动传统武术教学的现代化转型。一是实现学生主体回归，结合斯宾塞快乐教育与儒家启发式教学，采用趣味练习、情境教学、项目式学习等方式激发学生兴趣，同时通过提问、引导等方式培养学生的“体悟”能力，让学生从“被动接受”变为“主动探索”^[11]；二是推动训练体系科学化，引入运动科学知识 with 专业训练器材，对武术动作进行科学解析与标准化训练，同时将儒家心性淬炼理念融入训练，在科学训练中培养学生的坚韧与毅力；三是实现武德教育生活化，摒弃武德教育的形式化，将“仁、义、礼、智、信”融入日常教学与训练，通过言传身教、情境体验等方式，让武德成为习武者的自觉行为。

4.4 外部保障维度：政策引导

外部保障的完善是二者耦合的重要支撑，需构建“政策-师资-资源”三位一体的保障体系，为耦合发展提供坚实支撑^[12]。一是强化政策引导，教育部门与武术协会应出台武术教育现代化发展的相关政策，明确中西教育思想融合的方向与要求，推动基层武术教学的理念革新与实践创新；二是实现师资赋能，开展针对武术教师的专项培训，提升教师对斯宾塞教育学理论与儒家思想的理性认知，培养教师“中西融合”的教学能力，破解基层师资能力不足的困境；三是完善资源支撑，加大对基层武术教学的资金投入，为武馆、学校配备专业的科学训练器材，搭建武术教育交流平台，推广中西融合的优秀教学案例，为耦合发展提供物质与实践支撑^[13]。

5 结论

斯宾塞教育学理论与儒家思想在当代武术教育中的耦合，并非西方教育理念对传统武术教育的替代，而是传统与现代的有机融通、双向赋能。武术教育发展的道路是曲折与漫长的，武术作为我国最具代表性的文化，其发展必将是顺应时代发展的，以西方教育论来助推我国武术教育的发展也是一种新的组合，新的事物，斯宾塞教育学理论与武术教育中儒家思想的耦合，

在兴趣意识、自我满足以及训练体系上具有动态耦合特征，以系统论对斯宾塞教育学理论与儒家思想耦合发展的过程进行演化，并根据演化结果总结出相应对策，最终服务于武术教学。

参考文献:

- [1] 刘文图, 张兴祥. 历史主动精神在党的五年规划决策中的赓续与创新——基于“一五”至“十五五”规划文本的考察[J]. 东南学术, 2026, (02): 1-13.
- [2] 陈丛刊. “十五五”时期全面深化全民健身改革的新要求、新论断与新方法[J]. 山东体育学院学报, 2026, 42(01): 14-23
- [3] 李梦桐. 武以成人: 儒家思想视域下武术文化教育的成人之学[J]. 武术研究, 2025, 10(11): 18-20.
- [4] 孙洁, 闫民, 武冬, 等. 新时代高校武术课程高质量发展探析[J]. 体育文化导刊, 2026, (02): 103-110.
- [5] 许家铭, 左文泉. 儒家思想与传统武术文化的关系探究[J]. 武术研究, 2024, 9(06): 13-15.
- [6] 范淼灿. 社会化视角下传统武术的现代转型研究[J]. 中华武术, 2026, (03): 80-81.
- [7] 肖利娟. 跨学科视域下初中武术与思想道德融合教育的价值与策略[J]. 中华武术, 2026, (03): 92-93.
- [8] 时保平, 王松峰. 武当武术养生文化与鄂西乡村振兴融合发展的耦合机制与实现路径研究[J]. 武当, 2026, (01): 92-94.
- [9] 刘崔华. 论斯宾塞愉快教育思想建构的依据[J]. 岭南师范学院学报, 2024, 45 (03): 99-106.
- [10] 徐泉森. 铸牢中华民族共同体意识教育赋能高校武术课程改革路径研究[J]. 武术研究, 2026, 11(03): 75-77.
- [11] 赵玉环. 儒家思想对武术文化的结构建构与当代表达研究[D]. 武汉: 长江大学, 2025.
- [12] 王雅婷. 斯宾塞快乐教育理念对家庭教育的启示 [J]. 基础教育研究, 2024, (24): 76-79.
- [13] 李梦露. 高校武术课程思政与学生管理耦合机制研究[J]. 武术研究, 2025, 10(07): 86-88.